

DESARROLLO LOCAL PARTICIPATIVO

Serranía Suroeste Sevillana

Marco 2014-2020

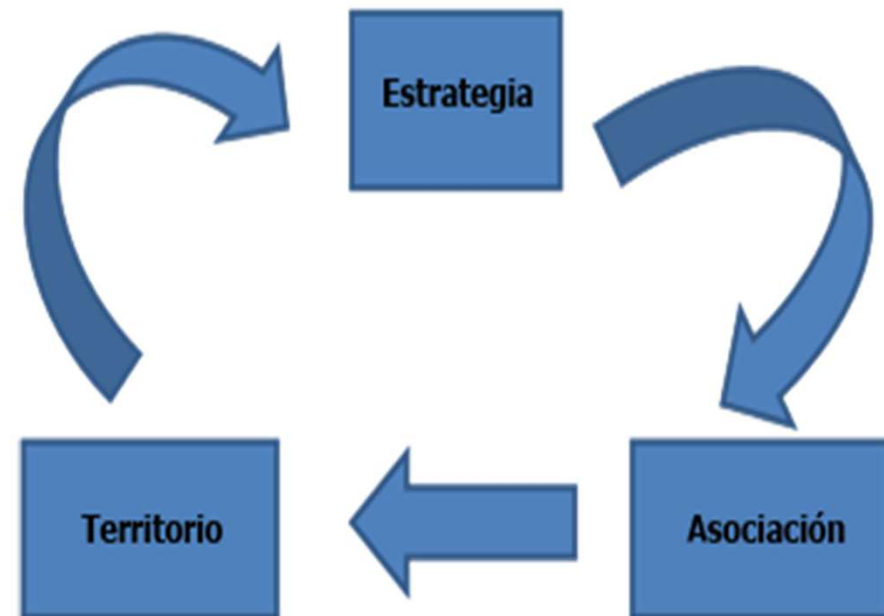


DESARROLLO LOCAL PARTICIPATIVO

El **Desarrollo local participativo** es un proceso de desarrollo integrado, diseñado para involucrar, facilitar, ofrecer recursos y capacitar a las comunidades locales a la hora de emprender su propio desarrollo local.

Existen tres elementos comunes e interrelacionados que se consideran fundamentales para las estrategias de **Desarrollo local participativo**, estos ponen de relieve los siete elementos de la “estrategia LEADER”.

Estos elementos son: el área o territorio, la asociación y la Estrategia de desarrollo local.





LA ESTRATEGIA DE DESARROLLO LOCAL PARTICIPATIVO



La **Estrategia de desarrollo local** (EDL) juega un papel vital e integral en la estrategia LEADER. No hay un modelo “único”, sin embargo el desarrollo de la EDL y el enfoque LEADER exigen el uso de algunos elementos comunes, en concreto:

- un método de preparación de la EDL **participativo y gestionado activamente**;
- Impulsado por un **Grupo de Acción Local o GDR**;
- con una participación activa de la comunidad, **validación y confianza**; y
- que esté **documentada y evidenciada** en la estrategia y su contenido.



ELEMENTOS DE UNA ESTRATEGIA DE DESARROLLO LOCAL PARTICIPATIVO

Una **Estrategia de Desarrollo Local participativo** deberá contener al menos los siguientes elementos:

- La definición de la superficie y la población que abarca la estrategia.
- **Un análisis de las necesidades de desarrollo y potencial de la zona, incluyendo un análisis de las fortalezas, debilidades, oportunidades y amenazas.**
- Una descripción de la estrategia y sus objetivos, una descripción del carácter integrador e innovador de la estrategia y una **jerarquía de objetivos, incluyendo objetivos cuantificables para las salidas o resultados**. Para obtener resultados, los objetivos se pueden expresar en términos cuantitativos o cualitativos.
- Una descripción del proceso de participación comunitaria en el desarrollo de la estrategia.
- **Un plan de acción que demuestre cómo los objetivos se traducen en acciones.**
- Una descripción de los sistemas de gestión y seguimiento de la estrategia, lo que demuestra la capacidad del grupo de acción local para implementar la estrategia y una descripción de las disposiciones específicas para la evaluación.
- El plan financiero de la estrategia.



ANÁLISIS DE LAS NECESIDADES DE DESARROLLO Y POTENCIAL

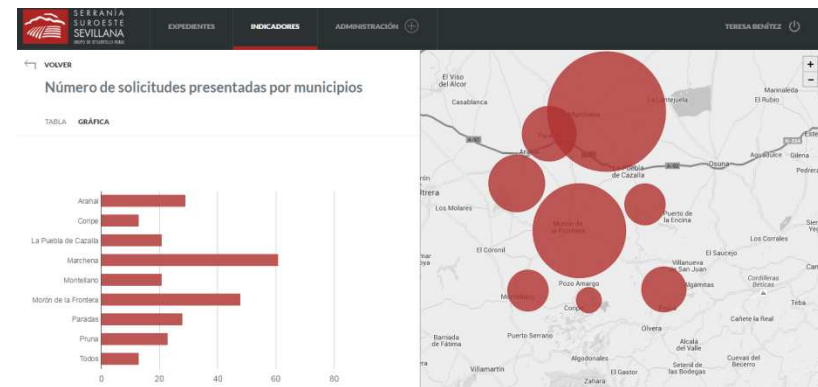
Para asegurarnos de que el “análisis de las necesidades de desarrollo y potencial” se convierte en una valiosa herramienta para la construcción de una intervención sólida, y asegurar una mayor orientación a los resultados, debemos tener en cuenta lo siguiente:

- Las cuestiones que se plantean en el análisis DAFO deben estar claramente **basadas** en los resultados obtenidos del **diagnóstico** de la zona.
- Deben **centrarse en los rasgos característicos de la zona** y por qué es diferente.
- Se debe prestar más atención a la cartografía de las oportunidades y los “activos” en cuanto a la descripción de las debilidades y amenazas. La estrategia **debería mirar hacia delante** y no ser puramente defensiva.
- Incluso en esta etapa, es importante comenzar la clasificación o **priorizar necesidades y potencialidades**.
- La priorización o clasificación debe estar basada en la evidencia y debería tener en cuenta las **opiniones** razonadas de los **actores locales**.
- Las asociaciones locales deben distinguir entre lo que les gustaría lograr y lo que pueden lograr con los recursos y programas disponibles. Deben ser **realistas y coherentes**.



LA INNOVACIÓN EN EL DESARROLLO LOCAL PARTICIPATIVO

- Pueden involucrarse nuevos productos, servicios o formas de hacer las cosas en un contexto local.
- A menudo tiene un efecto multiplicador o efecto de arrastre sobre los cambios que la comunidad quiere lograr.
- Se pueden implicar una o más acciones y prototipos a pequeña escala o un proyecto emblemático a escala mayor que movilice a la comunidad.
- Encuentra nuevos caminos de movilización y utilización de los recursos y activos de la comunidad que ya existen.
- Genera la colaboración entre los diferentes agentes y sectores.
- Puede, pero no implica necesariamente universidades o la investigación y el desarrollo sofisticado.
- Puede ser una plataforma para las innovaciones sociales que pueden ser ampliadas y aplicadas más ampliamente a través del intercambio, cooperación y las redes.

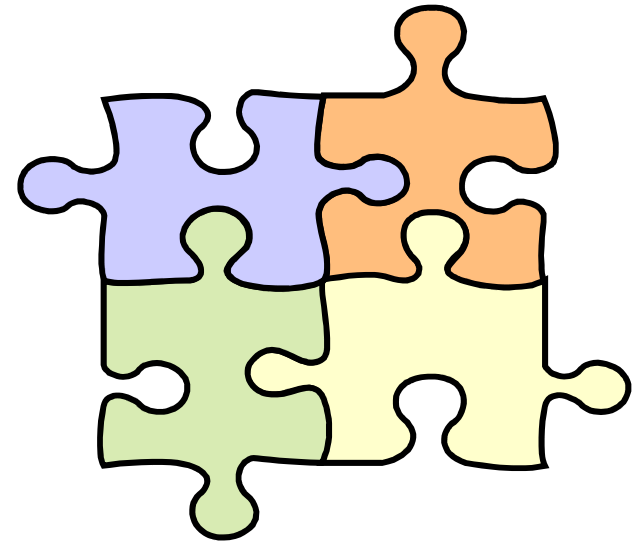




DEFINICIÓN DE OBJETIVOS

La Comisión recomienda expresarlos en términos “**SMART**”.

- **Específicos** – Indicando claramente de lo que se ocupará la estrategia y de que forma.
- **Medibles** – Conteniendo una base para la medición y un objetivo medible, si se expresa en términos cuantitativos o cualitativos.
- **Alcanzables** – Técnicamente alcanzables en el marco de la estrategia propuesta.
- **Realistas** – Dan los recursos proporcionados, el tiempo permitido, el tamaño de los grupos destinatarios, etc.
- **Tiempo limitado** – Incorporando una línea de tiempo y una fecha en la que debe alcanzarse el objetivo.





LA PARTICIPACIÓN DE LOS ACTORES DEL TERRITORIO

Los distintos actores claves del territorio deben participar desde el día 1 que se diseña la estrategia hasta el final del proceso de implementación.

Deberá haber evidencia de un verdadero diálogo con y entre los ciudadanos locales en cada una de las etapas clave el diseño de la estrategia:

- En la identificación de fortalezas, debilidades, oportunidades y amenazas.
- En la traducción de éstos en las principales necesidades de desarrollo y potencial.
- En la elección de los objetivos principales, los objetivos específicos, los resultados deseados y la prioridad dada a estos.
- En la selección de los tipos de acciones que pueden llevar a estos resultados.
- Y en la asignación del presupuesto.





PROCESO DE ELABORACIÓN DE LA EDLP EN LA SERRANÍA SUROESTE SEVILLANA

